

# RAPPORT OM SOLVENS OCH FINANSIELL STÄLLNING (SFCR)

FÖR

**NORDISK MARINFÖRSÄKRING AB (Nordic)**

<b>Document Type</b> SFCR	<b>Document Name</b> SFCR 2021	<b>Ratified</b> Board 2022-	<b>Version</b> 1.0
<b>Document Owner</b> Nordic	<b>Document Responsible</b> Eva Karlsson	<b>Revision</b>	<b>Period of Validity</b> No dead line

## Innehållsförteckning

Sammanfattning.....	4
A Verksamheten och resultat.....	5
A.1 Verksamheten .....	5
A.2 Försäkringsresultat.....	5
A.3 Investeringsresultat .....	7
A.4 Resultat från övriga verksamheter .....	8
A.5 Övrig information.....	8
B. Företagsstyrningssystem .....	9
B.1 Allmän information om företagsstyrningssystemet .....	9
B.2 Lämplighetskrav .....	12
B.3 Riskhanteringssystem inklusive egen risk och solvensbedömning.....	12
B.4 Internkontrollsystem .....	14
B.5 Internrevisionsfunktionen .....	14
B.6 Aktuariefunktionen .....	15
B.7 Uppdragsavtal .....	15
B.8 Övrig information.....	15
C. Riskprofil .....	17
C.1 Teckningsrisk.....	17
C.2 Marknadsrisk.....	18
C.3 Kreditrisk.....	19
C.4 Likviditetsrisk .....	20
C.5 Operativ risk.....	20
C.6 Övriga materiella risker.....	20
C.7 Övriga information.....	20
D. Värdering för solvensändamål .....	21
D.1 Tillgångar.....	21
D.2 Försäkringstekniska avsättningar.....	22
D.3 Andra skulder .....	25
D.4 Alternativa värderingsmetoder.....	26
D.5 Övrig information.....	26
E. Finansiering.....	27

<b>Document Type</b> SFCR	<b>Document Name</b> SFCR 2021	<b>Ratified</b> Board 2022-	<b>Version</b> 1.0
<b>Document Owner</b> Nordic	<b>Document Responsible</b> Eva Karlsson	<b>Revision</b>	<b>Period of Validity</b> No dead line

E.1	Kapitalbas.....	27
E.2	Solvenskapitalkrav och minimikapitalkrav.....	28
E.3	Användning av undergruppen för durationsbaserad aktiekursrisk vid beräkning av solvenskapitalkrav.....	29
E.4	Skillnader mellan standardformeln och använda interna modeller .....	29
E.5	Överträdelse av minimikapitalkravet och solvenskapitalkravet.....	29
E.6	Övrig information.....	29

<b>Document Type</b> SFCR	<b>Document Name</b> SFCR 2021	<b>Ratified</b> Board 2022-	<b>Version</b> 1.0
<b>Document Owner</b> Nordic	<b>Document Responsible</b> Eva Karlsson	<b>Revision</b>	<b>Period of Validity</b> No dead line

## Sammanfattning

Denna rapport om solvens och finansiell ställning avges för räkenskapsåret 2021 och bolaget Nordisk Marinförsäkring AB "bolaget" (org nr 556862-8183). Rapporten beskriver bolagets verksamhet och finansiella ställning samt information om bolagets risk- och solvensbedömning. Rapporten är uppförd i enlighet med direktiv 2009/138/EG och EU-kommissionens delegerade förordning 2015/35.

För kalenderåret 2021 redovisade bolaget ett negativt försäkringsresultat om EUR -187 tusen. Tidigare har bolaget valt att teckna 100 % på en stor del av försäkringsriskerna och därefter återförsäkra 80 % eller mer. Från 2021 har bolaget istället valt att direktförsäkra tillsammans med andra försäkringsbolag där bolaget tar 25 % av risken utan återförsäkring och placerar resterande 75 % som koassurans. Under året har den totala försäkringsaffären ökat, dels på grund av ett ökat antal kunder men även på grund av en utökad försäljningsvolym avseende befintliga kunder. För andra året i rad ökade premieintäkterna för egen räkning med 27 % (2020: 61 %) till EUR 2 145 tusen (2020: 1 689 tusen).

Under året ökade skadekostnaderna, vilket till viss del var förväntat i och med det ökade risktagandet. Covid-19 har fortsatt påverkat bolaget under året med ett flertal skador som följd. Från 2021 har bolaget i sina nytecknade försäkringsaffärer eliminerat risken för skador orsakade av framtida pandemier inklusive Covid-19.

Totalt uppgick finansresultatet till EUR 5 tusen jämfört med EUR -11 tusen föregående år. Placeringsstillgångarna består främst av fonder då bolaget under året har sålt större delen av sin obligationsportfölj.

Från 1 juli har bolaget utsett IKT risk funktion i syfte att stödja styrelsen i frågor avseende informations säkerhetsfrågor samt se till att IT säkerheten inom bolaget uppfylls. En ny IKT guideline har utarbetats som följer Solvens II regelverkets anvisningar avseende IKT funktionen. Funktionen rapporterar direkt till styrelsen och är fristående från IT-organisationen.

Bolaget har under året genomfört en egen risk- och solvensbedömning. Bolagets beräknade kapitalkrav (SCR) är väsentligt lägre än den lagstadgade miniminivå på minimikapitalkravet (MCR) som för bolaget uppgår till EUR 2,5 miljoner. Bolaget har dock en kapitalbas som med god marginal möter även denna nivå på kapitalkrav. I prognosen för de närmaste åren förväntas ökade premier och tillväxt i försäkringsverksamheten, vilket leder till att SCR förväntas att överstiga minimikapitalkravet år 2024 under prognosperioden. Styrelsen slog fast att ORSA processen på ett tillfredsställande sätt identifierade samtliga risker kopplade till bolagets verksamhet och att kapitalbasen är tillräcklig för antagen affärsplan med tillhörande prognos. Styrelsen konstaterade även att bolaget kommer fortsätta med sin nuvarande strategi med en koassurans-lösning och att öka risktagandet i samma takt som tidigare.

Bolaget använder standardmodellen för att beräkna SCR. Total SCR uppgick per 31 december 2021 till EUR 1 567 tusen vilket var lägre än bolagets absoluta minimikapitalkrav på EUR 2 500 tusen. Kapitalbasen uppgick till EUR 4 830 tusen per 31 december 2021 vilket gav en solvenskvot 193 % vid utgången av året (308 % i förhållande till den beräknade SCR:en på EUR 1 567 tusen).

<b>Document Type</b> SFCR	<b>Document Name</b> SFCR 2021	<b>Ratified</b> Board 2022-	<b>Version</b> 1.0
<b>Document Owner</b> Nordic	<b>Document Responsible</b> Eva Karlsson	<b>Revision</b>	<b>Period of Validity</b> No dead line

## A Verksamheten och resultat

### A.1 Verksamheten

Namn: Nordisk Marinförsäkring AB/Nordic Marine Insurance Ltd

Ägare: Insmar Holdings AB och the West of England Ship Owners Mutual Insurance Association, Luxembourg äger vardera lika stora andelar och Claudio Blancardi samt LFG Invest AB är minoritetsägare med lika andelar.

Försäkringsklass: 6, Fartyg samt 16, Annan förmögenhetsskada.

Tillsynsmyndighet: Finansinspektionen, Box 7821, 103 97 Stockholm, Sverige. Telefon nummer: +46 8 408 980 00. E-post: [finansinspektionen@fi.se](mailto:finansinspektionen@fi.se).

Extern revisor: Grant Thornton Sweden AB, ansvarig revisor Nilla Rocknö, Box 7623, 103 94 Stockholm, Sverige. Telefon nummer, +46 8 563 070 00. E-post: [nilla.rockno@se.gt.com](mailto:nilla.rockno@se.gt.com).

Geografiskt område: World Wide.

### A.2 Försäkringsresultat

För kalenderåret 2021 redovisade bolaget ett negativt försäkringsresultat om EUR -187 tusen enligt uppställningen nedan.

<i>Belopp i EUR tusental</i>	<b>2021</b>	<b>2020</b>	<b>△</b>
Premieintäkter	3 536	4 051	-515
Återförsäkringspremier	-1 391	-2 362	971
Kapitalavkastning överförd från finansrörelsen	23	15	8
Övriga tekniska intäkter	1 272	844	428
Försäkringsersättningar (netto)	-778	-395	-384
Driftskostnader	-2 849	-2 537	-312
<b>Skadeförsäkringens tekniska resultat</b>	<b>-187</b>	<b>-384</b>	<b>196</b>

Det tekniska resultatet förbättrades jämfört med 2020. Premieintäkter för egen räkning ökade, både på grund av ökat risktagande 2021 men även på grund av ökad försäkringsaffär. Även tekniska intäkter har ökat betydligt under året beroende på ökning av MGA affären. Skaderesultatet försämrades under året, både på grund av det ökade risktagandet men även av skador relaterade till Covid-19. Rensat för Covid-19 skador, som bolaget bedömer vara av engångskaraktär med hänsyn till reviderade försäkringsvillkor, bedöms det tekniska resultat vara svagt positivt. Driftskostnaderna ökade bland annat på grund av anskaffningskostnader på premieökningen, samt ökade konsult- och personalkostnader.

<b>Document Type</b> SFCR	<b>Document Name</b> SFCR 2021	<b>Ratified</b> Board 2022-	<b>Version</b> 1.0
<b>Document Owner</b> Nordic	<b>Document Responsible</b> Eva Karlsson	<b>Revision</b>	<b>Period of Validity</b> No dead line

## Tekniskt resultat per försäkringsklass enligt Solvens II

<i>Belopp i EUR tusental</i>	Sjö-, luftfarts- och transportförsäkring	Försäkring mot ekonomiska förluster av olika slag
Premieintäkter	2 577	959
Återförsäkringspremier	-1 053	-338
Kapitalavkastning överförd från finansrörelsen	17	6
Övriga tekniska intäkter	1 015	257
Försäkringsersättningar (netto)	-756	-22
Driftskostnader	-2 093	-756
<b>Skadeförsäkringens tekniska resultat</b>	<b>-293</b>	<b>106</b>

### Premieintäkt netto efter återförsäkring

Bolagets strategi har sedan start varit att återförsäkra alla försäkringsrisker till dess att tillräcklig volym och spridning uppnåtts i den underliggande försäkringsportföljen. Tidigare har bolaget valt att teckna 100 % på en stor del av försäkringsriskerna och därefter återförsäkra 80 % eller mer. Från 2021 har bolaget istället valt att direktförsäkra tillsammans med andra försäkringsbolag där bolaget tar 25 % av risken utan återförsäkring och placerar resterande 75 % som koassurans. Under året har den totala försäkringsaffären ökat, dels på grund av ett ökat antal kunder men även på grund av en utökad försäljningsvolym avseende befintliga kunder. För andra året i rad ökade premieintäkterna för egen räkning med 27% (2020: 61 %) till EUR 2 145 tusen (2020: 1 689 tusen). Premieintäkten brutto minskade med 23 %, anledningen är att bolaget till största delen tecknar 25 % av den totala risken utan återförsäkring istället för 100 % av risken med 80 % återförsäkring.

<i>Belopp i EUR tusental</i>	2021	2020	△ %
Premieinkomst	3 056	3 957	-23%
Premier för avgiven återförsäkring	-835	-2 173	-62%
Förändring premiereserv	480	94	412%
Återförsäkares andel av förändring premiereserv	-556	-188	195%
<b>Premieintäkter netto efter återförsäkring</b>	<b>2 145</b>	<b>1 689</b>	<b>27%</b>

### Försäkringsersättningar

Under året ökade skadekostnaderna, vilket till viss del var förväntat i och med det ökade risktagandet. Covid-19 har fortsatt påverkat bolaget under året med ett flertal skador som följd. Från 2021 har bolaget i sina nytecknade försäkringsaffärer eliminerat risken för skador orsakade av framtida pandemier inklusive Covid-19.

<i>Belopp i EUR tusental</i>	2021	2020	△ %
Utbetalda försäkringsersättningar	-2 260	-2 765	-18%
Förändring i avsättning för oreglerade skador	764	128	496%
Försäkringsersättningar brutto	-1 496	-2 637	-43%
Återförsäkrarens andel av försäkringsersättningar	718	2 242	-68%
<b>Försäkringsersättningar netto efter återförsäkring</b>	<b>-778</b>	<b>-395</b>	<b>97%</b>

<b>Document Type</b> SFCR	<b>Document Name</b> SFCR 2021	<b>Ratified</b> Board 2022-	<b>Version</b> 1.0
<b>Document Owner</b> Nordic	<b>Document Responsible</b> Eva Karlsson	<b>Revision</b>	<b>Period of Validity</b> No dead line

### Premieinkomst per geografisk marknad

Bolaget har juridiska personer som försäkringstagare och länder utanför EU/EES utgör den största geografiska marknaden med drygt 52 % av total premieinkomst 2021. Endast en liten andel av försäkringstagarna finns i Sverige, ungefär 2 % under 2021. Premieinkomsten har minskat under 2021 eftersom bolaget valt att direktförsäkra 25 % av risken istället för att direktförsäkra 100 % med 80 % återförsäkring. Premieinkomsten per geografisk region framgår av uppställningen nedan.

<i>Belopp i EUR tusental</i>	<b>2021</b>	<b>2020</b>	<b>△ %</b>
Premieinkomst per geografisk marknad			
Sverige	73	210	-65%
Andra länder som ingår i Europeiska ekonomiska samarbetsområdet (EES)	1 393	1 646	-15%
Övriga länder	1 590	2 101	-24%
<b>Premieinkomst</b>	<b>3 056</b>	<b>3 957</b>	<b>-23%</b>

### A. 3 Investeringsresultat

Bolaget har upprättat placeringsriktlinjer som anger ramar för placeringsverksamheten och regler för risktagning, uppföljning och kontroll. Bolaget har inget eller mycket lågt framtida åtagande för försäkringstagare då en stor andel av försäkringsriskerna är väldigt kortsvarsade. Bolaget håller för närvarande på att utveckla en ny investeringsstrategi som beräknas bli klar under 2022.

### Placeringstillgångar och Kassa och Bank

Placeringstillgångar, kassa och bank framgår av uppställningen nedan (per 31 december).

<i>Belopp i EUR tusental</i>	<b>2021</b>	<b>2020</b>	<b>△ %</b>
Aktier och andelar	410	406	1%
Företagsobligationer	210	1 690	-88%
Fonder	713	716	0%
Strukturerade produkter	6	6	-1%
<b>Placeringstillgångar</b>	<b>1 339</b>	<b>2 818</b>	<b>-52%</b>
Kassa och bank	4 685	3 020	55%
<b>Investeringstillgångar totalt</b>	<b>6 024</b>	<b>5 838</b>	<b>3%</b>

Per 31 december 2021 bestod placeringstillgångarna av aktier, företagsobligationer, obligationsfonder, strukturerad produkt och likvida medel. Under året har bolaget sålt större delen av sina företagsobligationer.

<b>Document Type</b> SFCR	<b>Document Name</b> SFCR 2021	<b>Ratified</b> Board 2022-	<b>Version</b> 1.0
<b>Document Owner</b> Nordic	<b>Document Responsible</b> Eva Karlsson	<b>Revision</b>	<b>Period of Validity</b> No dead line

## Finansresultat

<i>Belopp i EUR tusental</i>	<b>2021</b>	<b>2020</b>	$\Delta$
Aktier	51	47	3
Företagsobligationer	1	46	-45
Fonder	-3	32	-35
Strukturerade produkter	2	-3	5
Kostnader och övriga poster netto	-1	-117	117
<b>Totalt finansresultat</b>	<b>51</b>	<b>4</b>	<b>46</b>
Kapitalavkastning överförd till skadeförsäkringsrörelsen	-23	-15	-8
<b>Redovisat finansresultat</b>	<b>27</b>	<b>-11</b>	<b>38</b>

Totalt uppgick finansresultatet till EUR 27 tusen jämfört med EUR -11 tusen föregående år.

Finansresultatet består till störst del av utdelning på aktier.

### A.4 Resultat från övriga verksamheter

Bolaget hade under 2021 inga resultat från övriga verksamheter.

### A.5 Övrig information

Ingen övrig information.

<b>Document Type</b> SFCR	<b>Document Name</b> SFCR 2021	<b>Ratified</b> Board 2022-	<b>Version</b> 1.0
<b>Document Owner</b> Nordic	<b>Document Responsible</b> Eva Karlsson	<b>Revision</b>	<b>Period of Validity</b> No dead line



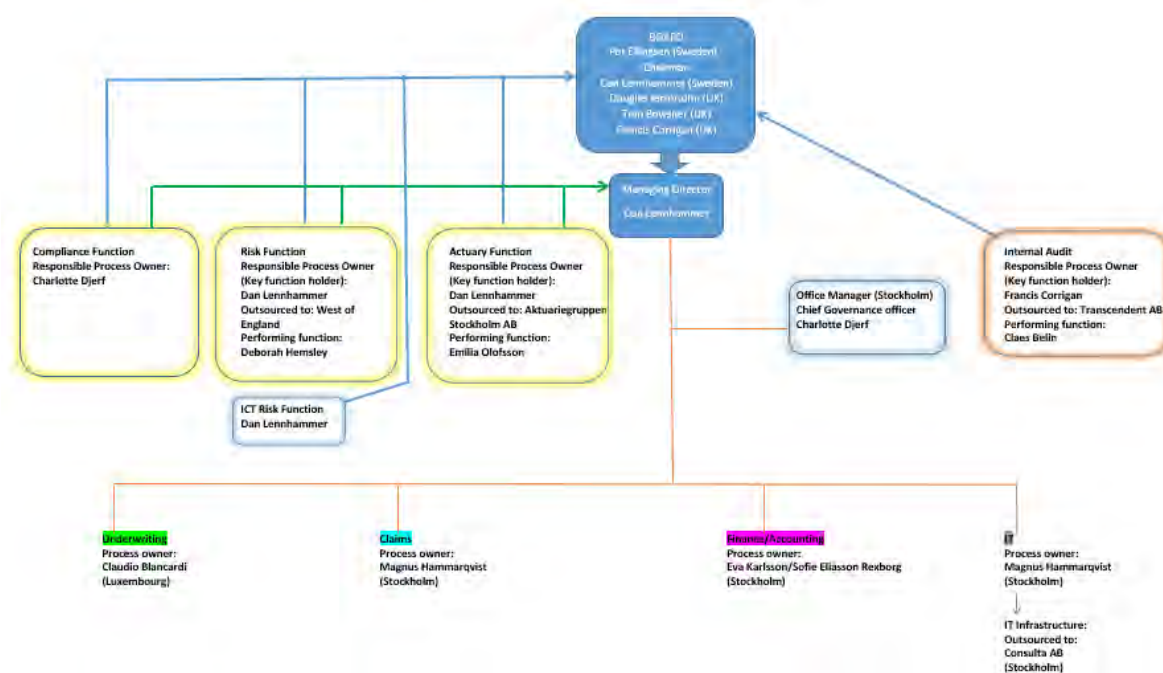
## B. Företagsstyrningssystem

### B.1 Allmän information om företagsstyrningssystemet

Nordisk Marinförsäkrings företagsstyrningssystem är anpassat utifrån gällande regelverk samt med beaktande av proportionalitetsprincipen, d.v.s. hänsyn har tagits till den verksamhet som bolaget bedriver, de risker och komplexitet som verksamheten innebär samt storleken på bolaget. Utifrån att det är ett litet bolag som bedriver verksamhet som inte vänder sig till konsumenter gör bolaget bedömningen att företagsstyrningen mycket väl uppfyller de krav som ställs. Systemet är riskbaserat vilket innebär att risker som kan få väsentliga konsekvenser för bolaget eller har högre sannolikhet att de inträffar, ska prioriteras. Syftet med företagsstyrningssystemet är att säkerställa att bolaget styrs på ett sunt och ansvarsfullt sätt.

Bolaget har sitt säte och huvudkontor i Stockholm där fem personer är anställda. Styrelsen är det högsta beslutande organet och under 2021 bestod styrelsen av fem ledamöter. Styrelseordförande, VD och ledande ansvariga för underwriting samt skador har varit delaktiga i bolaget sedan start. Samtliga ledande befattningshavare har lång erfarenhet av marina försäkringar i allmänhet och Delay och Maritime Lien i synnerhet. Bolaget har även en anställd underwriter placerad i Luxemburg, två försäljningskonsulter samt en skadereglerare i Grekland. Bolaget har anställda som är ansvariga för funktionerna Underwriting, Skador, Ekonomi och IT vilka rapporterar till VD.

Bolaget har få anställda varför de centrala funktionerna risk, aktuarie, och internrevision lagts ut på externa företag. Funktionen för regelefterlevnad samt IKT risk funktionen hanteras internt. Funktionerna är fristående från övriga verksamheten. Funktionen för regelefterlevnad, risk och aktuarien rapporterar till VD och styrelse, medan IKT funktionen samt internrevision enbart rapporterar till styrelsen. Bilden nedan visar uppbyggnaden från 1 juli då IKT risk funktionen tillträdde.



Document Type	Document Name	Ratified	Version
SFCR	SFCR 2021	Board 2022-	1.0
Document Owner	Document Responsible	Revision	Period of Validity
Nordic	Eva Karlsson		No dead line

## Styrelsen

Styrelsen ansvarar ytterst för ledningen av bolaget samt dess system för företagsstyrning (vilket inkluderar de centrala funktionerna) som ska säkerställa att bolaget styrs på ett sunt och ansvarsfullt sätt samt följer gällande lagar och regelverk. Styrelsen fastställer bolagets affärsplan, guidelines för företagsstyrning och riskhantering, organisationsplan och bolagets ORSA-rapport m.m. Vidare sköts all kapitalförvaltning av styrelsen tillsammans med VD.

Styrelsen består av ordförande, bolagets VD och ytterligare tre ledamöter.

Styrelsen har beslutat att styrelsen i helhet ska utföra revisionsutskottets uppgifter och med hänvisning till bolagets storlek har man inte funnit behov för några kommittéer utan styrelsen som helhet hanterar alla frågor.

Bukettprövning gjord under rapporteringsperioden, fastställer att bolagets samlade kompetens uppfyller de krav som ställs under gällande lagstiftning.

## Verkställande direktör - VD

VD är ansvarig för att driva den operativa verksamheten samt den löpande förvaltningen av bolaget. I den löpande förvaltningen ingår även implementeringen av fastställda styrdokument och säkerställande att dessa följs. VD är även ansvarig för att fastställa instruktioner inom de områden där det av styrdokumenterna framgår att verksamheten ska identifiera, bedöma, analysera, hantera och kontrollera risk. VD är även ansvarig för att tillse att det finns tillräckligt med resurser inom verksamheten så att alla funktioner kan utföra arbetet på ett effektivt och korrekt sätt, samt tillse att verksamheten är organiserad så att arbetet kan utföras på objektiva bästa sätt.

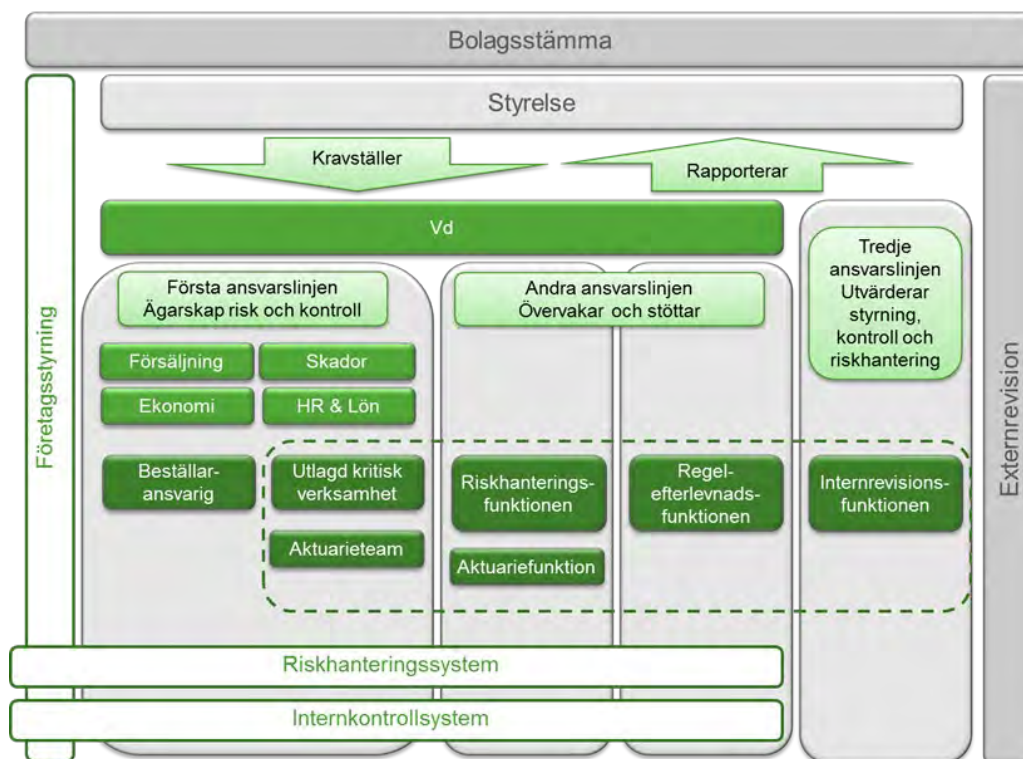
## Verksamheten

Verksamheten är ansvarig inom sitt område för att:

- Implementera beslut fattade av styrelsen, VD och i bolagets affärsplan.
- Hantera risker i enlighet med de limiter som är beslutade av styrelsen.
- Se till att följa och kommunicera externa och interna regelverk.
- Identifiera nödvändiga kontroller samt implementera och genomföra dessa kontroller.
- Identifiera och rapportera risker inom sitt ansvarsområde, inklusive incidenter och väsentliga händelser.

Bolagets företagsstyrningssystem illustreras översiktligt med nedan ansvarsfördelning.

<b>Document Type</b> SFCR	<b>Document Name</b> SFCR 2021	<b>Ratified</b> Board 2022-	<b>Version</b> 1.0
<b>Document Owner</b> Nordic	<b>Document Responsible</b> Eva Karlsson	<b>Revision</b>	<b>Period of Validity</b> No dead line



Bolagets riskhantering bygger på principen om de tre försvarslinjerna:

- Första försvarslinjen: Alla medarbetare inom bolaget.
- Andra försvarslinjen: Regelefterlevnads-, Risk- och IKT risk- samt Aktuariefunktionen.
- Tredje försvarslinjen: Internrevision.

Alla risker ägs och hanteras av första försvarslinjen vilket betyder att alla anställda är ansvariga för att bidra till att identifiera och hantera risker inom sin del av verksamheten. Ansvarig för respektive enhet/funktion är ansvarig för alla risker inom enheten/funktionen och är därmed ägare av de risker som hänför sig till den enheten/funktionen. Varje enhet/funktion är ansvarig för gällande styrdokument inom sin enhet/funktion. Verksamheten är även ansvarig för att hantera och identifiera risker så att begränsningar beslutade av styrelsen inte överskrids. Dessutom ska händelser regelbundet rapporteras i enlighet med gällande styrdokument.

Andra försvarslinjen som granskar verksamheten är helt oberoende och rapporterar direkt till VD (med undantag av IKT-risk då VD är utförande) och styrelse.

Tredje försvarslinjen granskar förutom verksamheten även andra försvarslinjen och rapporterar direkt till styrelsen.

VD ansvarar för att funktionerna i andra och tredje försvarslinjen har tillräcklig befogenhet och resurser för att kunna genomföra sina granskningar.

<b>Document Type</b> SFCR	<b>Document Name</b> SFCR 2021	<b>Ratified</b> Board 2022-	<b>Version</b> 1.0
<b>Document Owner</b> Nordic	<b>Document Responsible</b> Eva Karlsson	<b>Revision</b>	<b>Period of Validity</b> No dead line

## B.2 Lämplighetskrav

Styrelsen fastställer guideline för lämplighetsbedömning. Målet är att säkerställa att de personer som leder företagets verksamhet eller ansvarar för centrala funktioner uppfyller kraven på kvalifikationer, kunskaper, relevanta erfarenheter samt ett gott anseende, så att företaget förvaltas och drivs på ett sunt och ansvarsfullt sätt. Ansvariga för centrala funktioner samt aktuarien skall även godkännas av Finansinspektionen. Av guideline för lämplighetsbedömning framgår även bolagets rutiner för att säkerställa att övrig relevant personal är lämpliga för de uppgifter som de utför och ansvarar för.

Då bolagets produkter rör marinförsäkring är goda kunskaper inom shipping samt marinförsäkring ett krav för de flesta tjänsterna inom bolaget samt även för styrelseledamöter.

Vid rekrytering av personal gör bolaget en bedömning av lämpliga kandidaters kunskap och erfarenhet. Kontroll görs även av personens ekonomiska ställning (kreditupplysning via UC) samt belastningsregister för att säkerställa att personen kan hantera bolagets och kundernas ärenden på ett korrekt sätt. Särskild bedömning görs av personer som sysslar med distribution av försäkring i enlighet med regelverket kring IDD.

För outsourcade funktioner har bolaget möten med de bolag som är aktuella för ett outsourcingavtal men även personliga möten med de personer som ska utföra uppgifterna samt att CV går igenom. För de centrala funktionerna kontrolleras de med utdrag ur belastningsregister samt kreditupplysning.

## B.3 Riskhanteringssystem inklusive egen risk och solvensbedömning

Styrelsen ansvarar ytterst för att systemet för riskhantering och kontrollen av risker är effektivt. Styrelsen ska fastställa riskaptit, risktolerans, affärsstrategi, affärsplan samt Orsa-rapport. I bolagets styrdokument för olika riskområden fastställer styrelsen risklimiter för respektive risk i överensstämmelse med övergripande riskaptit och risktolerans.

Riskhanteringssystemet ska säkerställa att bolaget fortlöpande kan identifiera, hantera, värdera, kontrollera och rapportera de risker som bolaget exponeras eller kan komma att bli exponerat för så att bolagets åtagande gentemot försäkringstagarna alltid kan fullföljas.

Riskhanteringsfunktionen stödjer styrelsen, VD och verksamheten i deras arbete med att upprätthålla ett effektivt riskhanteringssystem. Riskhanteringsfunktionen är ansvarig för att följa upp och kontrollera att verksamheten identifierar och hanterar alla materiella risker som bolaget är eller kan bli exponerat för. För att säkerställa ett oberoende är riskhanteringsfunktionen fristående från den operationella verksamheten och är underställd VD samt rapporterar direkt till styrelsen.

Riskhanteringsfunktionen tar fram en årsplan som fastställs av styrelsen. Utifrån årsplanen eller om funktionen under året upptäcker andra behov, görs oberoende granskningar. Ledningen av bolaget ser till att funktionen får tillgång till material och har tillräckliga resurser för att kunna göra de kontroller och granskningar som funktionen anser att det finns behov för.

Riskhanteringsarbetet består av kontinuerliga och årligt återkommande aktiviteter för att i huvudsak identifiera, uppskatta, analysera, kontrollera och rapportera risker. Varje år i samband med ORSA ska det göras en mer omfattande självuppskattning av riskerna inom verksamheten. I den kontinuerliga riskhanteringen ska inkluderas hanteringen av kända risker och identifiera nya risker som till exempel kan ha uppkommit genom förändring av produkter, organisation, rutiner mm.

<b>Document Type</b> SFCR	<b>Document Name</b> SFCR 2021	<b>Ratified</b> Board 2022-	<b>Version</b> 1.0
<b>Document Owner</b> Nordic	<b>Document Responsible</b> Eva Karlsson	<b>Revision</b>	<b>Period of Validity</b> No dead line

Arbetet med risk ska inkludera risker för respektive riskkategori och på en aggregerad nivå både för kvantifierbara och icke kvantifierbara risker. Metoden för kontinuerlig riskhanteringen kan variera mellan olika riskkategorier.

Risikfunktionen stödjer framtagandet av bolagets egen risk- och solvens bedömning (ORSA). ORSA-processen ingår i företagsstyrningssystemet och består av en bedömning av bolagets aktuella risker, en framåtblickande bedömning av riskerna i verksamheten och vilket kapital som krävs för att täcka riskerna. I ORSA-processen ingår även att stresstesta bolagets solvens. ORSA-rapporten tas fram minst årligen i samverkan med verksamheten och styrelsen. Styrelsen fastställer den slutliga ORSA-rapporten. Bolagets ORSA-rapport beslutades av styrelsen i december 2021 och det har inte funnits någon anledning till att omvärdera de slutsatser som togs vid framställandet varvid bolaget inte har sett att de funnits behov att ta fram ny ORSA. Arbetet med nästa ORSA beräknas starta till hösten 2022 om inte något inträffar som gör att beslutet bör omprövas.

En ny ORSA utöver den årliga sammanställningen ska göras ifall det har skett en väsentlig förändring avseende risker som bolaget är exponerade mot, exempelvis:

- Vid en väsentlig förändring av verksamheten
- Vid en väsentlig förändring av företagets riskprofil, antingen en faktisk förändring eller då styrelsen misstänker att en sådan har inträffat
- I det fall bolagets SCR är lägre än riskkapitlimiten

Företagets riskkapital för solvensbehov bestäms utifrån det högsta av lagstadgat absolut minimikapital, SCR plus en av styrelsen fastställd lägsta marginal. Den lägsta marginalen bestäms utifrån verksamhetens art och framförallt andelen av försäkringsåtagandena som är återförsäkrade. Företaget har historiskt återförsäkrat merparten av samtliga försäkringsrisker varför accepterad lägsta marginal har varit låg. Under 2021 valde bolaget att öka sin andel risk upp till 25 % på de flesta försäkringsavtalen. Istället för att direktförsäkra 100 % av risken och återförsäkra 80 % valde bolaget att direktförsäkra 25 % av risken utan återförsäkring på de flesta försäkringsavtalen, i en så kallad koassurans-lösning.

Bolagets beräknade kapitalkrav (SCR) i årets ORSA är fortsatt väsentligt lägre än den lagstadgade miniminivå på minimikapitalkravet (MCR) som för bolaget uppgår till EUR 2,5 miljoner. Bolaget har dock en kapitalbas som med god marginal möter även denna nivå på kapitalkrav. Antaganden i prognosen om ökade förväntade premier och tillväxt i försäkringsverksamheten leder till att SCR förväntas att överstiga minimikapitalkravet år 2024 under prognosperioden.

Bolaget har inventerat alla materiella risker, både kvantifierbara och inte kvantifierbara, och slutsatsen av ORSA-arbetet är att bolaget är väl kapitaliserat och organiserat för att möta riskerna i verksamheten. Bolaget har också analyserat ett antal scenarios och vilken påverkan dessa skulle få på kapitalbasen. Den högsta risken som framkom i bolagets ORSA-process var en kombination av storskador och en väsentlig ökning av försäkringsrisken, där bolaget direkt försäkrar hela risken utan koassurans och endast återförsäkring avseende XL skador. Eftersom förväntade framtida premier ökar väsentligt ifall bolaget skulle teckna hela risken själv i kombination med ett högt skadefall ledde till att den lägsta SCR kvoten hamnade på 91 % för att sedan öka till 112 % året efter, i takt med att kapitalbasen ökar. Styrelsen konstaterade därmed att bolaget kommer fortsätta med sin nuvarande strategi med en koassurans-lösning och att öka risktagandet i samma takt som tidigare.

<b>Document Type</b> SFCR	<b>Document Name</b> SFCR 2021	<b>Ratified</b> Board 2022-	<b>Version</b> 1.0
<b>Document Owner</b> Nordic	<b>Document Responsible</b> Eva Karlsson	<b>Revision</b>	<b>Period of Validity</b> No dead line

Styrelsen slog fast att ORSA processen på ett tillfredsställande sätt identifierade samtliga risker kopplade till bolagets verksamhet och att kapitalbasen är tillräcklig för antagen affärsplan med tillhörande prognos. Därtill anser styrelsen att kapitalbasen också är tillfredsställande för att hantera negativa effekter av de scenarios som ingick i den egna risk- och solvensbedömningen.

Från 1 juli har bolaget utsett IKT risk funktion i syfte att stödja styrelsen i frågor avseende informations säkerhetsfrågor samt se till att IT säkerheten inom bolaget uppfylls. En ny IKT guideline har utarbetats som följer Solvens II regelverkets anvisningar avseende IKT funktionen. Funktionen rapporterar direkt till styrelsen och är fristående från IT-organisationen.

## B.4 Internkontrollsystem

Den interna kontrollen är en del av styrningen och ledningen av bolaget och syftar till att säkerställa att verksamheten bedrivs enligt beslutade strategier för att nå bolagets mål samt att beslutade styrdokument följs.

Det interna kontrollsystemet består dels av att verksamheten själv gör ett antal egenkontroller och rapporter inom sin del av verksamheten. Dessa kontroller följs sedan upp antingen genom rapporter till styrelsen eller VD, beroende på vilka kontroller det rör sig om. Funktionen för regelefterlevnad gör även en uppföljning genom att göra stickprovskontroller av verksamhetens egna kontroller. Utfallet av dessa stickprovskontroller rapporteras till VD och styrelsen. Internrevisionen kan sedan vid sin årliga revision, antingen på eget initiativ eller på styrelsens begäran, göra en granskning av både verksamhetens och regelefterlevnadsfunktionens kontroller.

Regelefterlevnadsfunktionen är ansvarig för koordinering, uppföljning och rapportering inom regelefterlevnad till styrelse, VD och ledning. Styrelsen har fastställt de interna kraven för regelefterlevnadsfunktionen. Funktionen ger råd, stöd och kontrollerar att verksamheten följer de lagar och regler som gäller. Dessutom ansvarar funktionen för utförande av kontroller, både planerade och ad-hoc kontroller, av regelefterlevnad inom verksamheten. För att säkerställa en oberoende rapportering är regelefterlevnadsfunktionen fristående från den operationella verksamheten och är direkt underställd VD samt rapporterar resultatet av kontroller och hur verksamheten uppfyller kraven på regelefterlevnad till VD och styrelsen. Funktionen för regelefterlevnad tar fram en årsplan som fastställs av styrelsen. Utifrån årsplanen eller i det fall funktionen upptäcker andra behov, görs oberoende granskningar. Ledningen av bolaget ser till att funktionen får tillgång till allt material och det finns tillräckliga resurser för att kunna göra de kontroller och granskningar som funktionen anser att det finns behov för.

## B.5 Internrevisionsfunktionen

Internrevision stödjer styrelsen i arbetet med utvärdering av det interna regelverket för styrning och kontroll. Internrevisions uppgift omfattar även granskning andra linjens funktioner, deras arbete samt de kontroller som funktionerna för riskhantering och regelefterlevnad genomfört, samt säkerställa att verksamheten följer både interna och externa regelverk. Internrevision är fristående från verksamheten och andra försvarslinjen och rapporterar direkt till styrelsen. Internrevisionsfunktionens verksamhet är reglerat av styrelsen genom *Guideline for internal audit*.

<b>Document Type</b> SFCR	<b>Document Name</b> SFCR 2021	<b>Ratified</b> Board 2022-	<b>Version</b> 1.0
<b>Document Owner</b> Nordic	<b>Document Responsible</b> Eva Karlsson	<b>Revision</b>	<b>Period of Validity</b> No dead line

Internrevisionen utarbetar en årsplan som fastställs av styrelsen. Utifrån årsplanen eller om funktionen under året upptäcker andra behov görs oberoende granskningar. Ledningen av bolaget ser till att funktionen får tillgång till material och har tillräckliga resurser för att kunna göra de kontroller och granskningar som funktionen anser att det finns behov för.

## B.6 Aktuariefunktionen

Aktuariefunktionen säkerställer att bolaget beräknar och uppskattar de försäkringstekniska avsättningarna på ett korrekt och lämpligt sätt. Aktuariefunktionen är även ansvarig för att säkerställa att de försäkringstekniska beräkningarna överensstämmer med regelverken. Styrelsen har fastställt de interna kraven på aktuariefunktionen. För att säkerställa en oberoende rapportering är aktuariefunktionen fristående från den operationella verksamheten och är direkt underställd VD samt rapporterar direkt till styrelsen.

Aktuariefunktionen tar fram en årsplan som fastställs av styrelsen. Utifrån årsplanen eller om funktionen under året upptäcker andra behov görs oberoende granskningar. Ledningen av bolaget ser till att funktionen får tillgång till material och har tillräckliga resurser för att kunna göra de kontroller och granskningar som funktionen anser att det finns behov för.

## B.7 Uppdragsavtal

Styrelsen utser beställansvariga för uppdragsavtal avseende kritisk verksamhet. De beställansvariga ansvarar för att fortlöpande kontrollera att den verksamhet och funktioner som regleras i kritiska uppdragsavtal, utförs i enlighet med uppdragsavtalet och enligt bolagets *guideline för uppdragsavtal*.

Att en tjänst/funktion är utlagd begränsar inte bolagets och styrelsens ansvar utan bolaget ansvar fullt ut för att tjänsten/funktionen utförs enligt gällande regelverk.

Bolaget har lagt ut tre av de centrala funktionerna; riskkontroll, internrevision och aktuarie till externa uppdragstagare. Även driften av IT (lagring och support) är utlagd till externa uppdragstagare.

Under året görs löpande kontroller av all utlagd verksamhet. En gång per år görs en grundligare genomgång av utförandet av tjänsten samt avtalet. Detta presenteras för styrelsen som fattar beslut om avtalet ska fortsätta löpa, omförhandlas eller sägas upp. Beställansvarig är ansvarig för genomgången med stöd av CGO som sammanställer rapport till styrelsen.

## B.8 Övrig information

I bolagets guideline avseende ersättningar, som fastställs av styrelsen, anges grunder och principer för hur ersättningar ska fastställas och hanteras samt att ersättningar i bolaget ska uppmuntra till långsiktighet och ett balanserat risktagande samt främja en sund och effektiv riskhantering.

Bolaget har bara fasta löner till alla anställda.

Bolaget har en pensionspolicy som rent generellt följer den allmänna pensionsplanen för tjänstemän (ITP 1) och ingen anställd har rätt till ersättning vid tidigare pensionsavgång. Tre medarbetare har extra

<b>Document Type</b> SFCR	<b>Document Name</b> SFCR 2021	<b>Ratified</b> Board 2022-	<b>Version</b> 1.0
<b>Document Owner</b> Nordic	<b>Document Responsible</b> Eva Karlsson	<b>Revision</b>	<b>Period of Validity</b> No dead line

påslag i pensionsavsättning baserat på lön då dessa är födda före 1972 och har arbetat under en lång tid i bolag som tillämpat ITP/FTP 2 planen för anställda tjänstemän födda före 1972. Bolaget har valt att kompensera del av den förlusten.

Det utgår ingen ersättning till styrelseledamöter.

<b>Document Type</b> SFCR	<b>Document Name</b> SFCR 2021	<b>Ratified</b> Board 2022-	<b>Version</b> 1.0
<b>Document Owner</b> Nordic	<b>Document Responsible</b> Eva Karlsson	<b>Revision</b>	<b>Period of Validity</b> No dead line



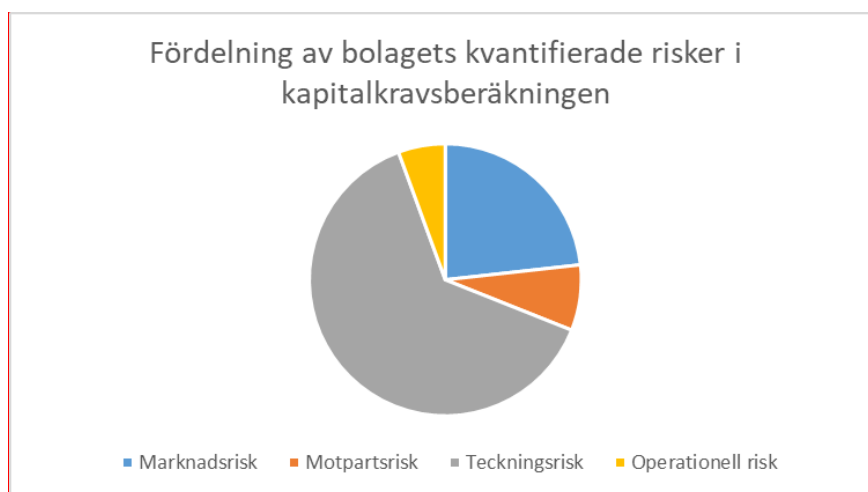
## C. Riskprofil

Bolagets verksamhet bedrivs i en internationell riskmiljö som kännetecknas av en hög riskprofil då dels bolagets kunder är internationella rederier som bedriver en verksamhet som i sig är präglad av hög risk, dels då bolagets försäkringsprodukter är nischade och ligger i framkant inom det marina riskområdet där statistisk information om skador och riskfrekvens är relativt bristfällig.

Bolagets riskprofil på försäljningssidan kännetecknas av att bolagets kunder har en stor försäkringskunskap om upphandling av försäkringar samt vad de omfattar. Dessutom att det i upphandlingsprocessen som regel är försäkringsförmedlare involverade som också har stor kunskap om riskanalys och försäkringar. Vidare att bolagets försäkringstyper ej är obligatoriska för kunderna varför produkterna måste tilltala kunder både på prisnivå samt risktäckning då de genom sin verksamhet i sig har en högre riskaptit än genomsnittet.

Riskmiljön på premiesidan utmärker sig historiskt framför allt genom att marinförsäkringssegmentet har varit under en hård prispress sedan över 15 år, vilket återspeglar sig i kundernas förväntningar på premienivån på bolagets produkter. De senaste 2 åren har dock prispressen i viss mån avtagit då ett antal försäkringsbolag har slutat att teckna marina risker, vilket ökat möjligheterna för befintliga försäkringsgivare att höja sina premier inom vissa segment.

Nedan är en fördelning över bolagets kvantifierade risker, utifrån den solvenskapitalkravsberäkning som gjorts per 2021-12-31 i enlighet med standardmodellen.



### C.1 Teckningsrisk

Teckningsrisk uppkommer dels genom risken för att premieintäkten (premierisk) inte täcker skade- och driftkostnader för ännu ej inträffade skador och dels genom att avsättning för oreglerade skador (reservrisk) inte räcker för att reglera inträffade skador.

Bolagets huvudprodukt utgörs av försäkring mot tidsförlust (Delay) och skadebeloppen baseras på en anmäld dagsintjäning (daily insured amount). Risken begränsas genom självrisker, upfront no claims bonus, maximala ersättningsbelopp för vissa typer av skador och för hela försäkringsavtalet. Bolaget har

<b>Document Type</b> SFCR	<b>Document Name</b> SFCR 2021	<b>Ratified</b> Board 2022-	<b>Version</b> 1.0
<b>Document Owner</b> Nordic	<b>Document Responsible</b> Eva Karlsson	<b>Revision</b>	<b>Period of Validity</b> No dead line

från 2021 ökat sin andel risk till 25 % på Delay. Istället för att direktförsäkra 100 % av risken och återförsäkra 80 % valde bolaget att direktförsäkra 25 % av risken utan återförsäkring, och istället placera resterande 75 % som koassurans.

Bolaget säljer även en försäkring som täcker förmögenhetsskada i samband med panträtt i fartyg, Maritime Lien (MLI). Denna försäkring innehåller också en mindre ersättning för tidsförlust i samband med att fartyg blir försenade på grund av en arrest av fartyget för att säkerställa panträtten. Bolaget återförsäkrar 80 % av exponeringen mot förmögenhetsskada men behåller 100 % av risken i tidsförlustmomentet. Denna exponering är låg. Ingen skada avseende Maritime Lien har inträffat under året avseende tidsförlust. Per 31 december 2021 uppgick reserveringen för oreglerade skador till EUR 15 tusen. 100 % av avsättningen är återförsäkrad.

Bolaget har även en mindre försäkringsprodukt som täcker inkomstbortfall på stora yachter. Denna försäkring (Yacht) täcker oförutsedda händelser, på yachten men även andra händelser som medför att uthyrningen blir inställd. Den försäkrade veckohyran på denna produkt ligger vanligtvis mellan EUR 20 tusen upp till EUR 500 tusen. Produkten är 100 % återförsäkrad. På grund av effekterna av Covid-19 och det minskade resandet har inga yachtförsäkringar tecknats under året.

Bolagets avsättning för oreglerade skador (inkl. IBNR och skaderegleringskostnader) enligt den finansiella redovisningen uppgick per 31 december 2021 till EUR 899 tusen. Ackumulerat avvecklingsresultat per 31 december 2021 visade ett överskott som motsvarar ungefär 27 % av initiala skadekostnader. Bolaget reviderade i samråd med aktuariefunktionen under året de antaganden om skadeprocent som finns för produkterna, vilka används vid bland annat beräkning av IBNR och vinster i ej intjänade premier. Bolagets antagna brutto skadeprocent för Delay uppgår till 55 % motsvarande siffra för MLI är 17 % och för Yacht 20 %.

Bolaget har en låg återförsäkringsnivå jämfört med 2020 och per 31 december 2021 uppgick återförsäkringsandelen av oreglerade skador till EUR 391 tusen, vilket motsvarar ungefär 44 % av bruttoavsättningen.

## C.2 Marknadsrisk

Förändringar i räntesatser, valutakurser, aktiekurser, fastighetspriser och kreditspread påverkar marknadsvärdena för finansiella tillgångar och skulder. Marknadsrisken är risken för att verkligt värde på eller framtida kassaflöden från ett finansiellt instrument varierar på grund av förändring i dessa marknadspriser.

Bolagets placeringstillgångar uppgick per 31 december 2021 till totalt EUR 1,3 miljoner och placeringstillgångarna bestod av aktier, företagsobligationer, obligationsfonder, en strukturerad produkt och likvida medel.

För att mäta och hantera marknadsrisker har bolaget upprättat placeringsriktlinjer och fastställt risktoleranser.

Bolagets regelverk i denna del anger i vilka tillgångar och med vilka limiter som kapital får placeras. Samtliga investeringsbeslut fattas av styrelsen. Samtliga angivna restriktioner hänför sig till tillgångarnas

<b>Document Type</b> SFCR	<b>Document Name</b> SFCR 2021	<b>Ratified</b> Board 2022-	<b>Version</b> 1.0
<b>Document Owner</b> Nordic	<b>Document Responsible</b> Eva Karlsson	<b>Revision</b>	<b>Period of Validity</b> No dead line

marknadsvärde, dvs. deras värdering vid varje tillfälle rådande pris-, kurs- och räntenivåer. Bolagets regelverk tillser att tillräckligt belopp för försäkringstekniska avsättningar enligt upprättat förmånsrättsregister är placerat i enlighet med 6 kapitlet Försäkringsrörelselagen (2010:2043) och även i övrigt ligger i nivå med den av bolaget angivna risknivån.

Bolagets redovisningsvaluta är EUR och placeringar som inte används för att täcka försäkringstekniska avsättningar skall i huvudsak placeras i EUR. Om placeringar sker i annan valuta än EUR så skall valutaexponeringen efter behov elimineras genom derivat, efter beslut från styrelsen. Vid bedömning av kreditrisk i räntebärande placeringar skall bolaget i första hand utgå från rating gjorda av oberoende institut. I andra hand skall kreditvärdigheten bedömas med hjälp av analyser gjorda av banker som deltagit i emissioner. I undantagsfall skall bolaget göra en egen bedömning men endast om det finns mycket god insikt i motpartens finansiella ställning.

### C.3 Kreditrisk

Kreditrisk består i att en eller flera motparter inte kan fullgöra sina åtaganden gentemot bolaget.

#### Återförsäkrare

Om återförsäkrare kommer på obestånd har företaget en risk att bli exponerat för återförsäkrares andel av försäkringstekniska avsättningar. Genom att bolaget alltid har en del av återförsäkringspremierna stående på klientmedelskonton, eller som fordringar mot försäkringstagare, är nettoexponeringen alltid lägre än fordringarna på återförsäkrare. För att minimera motpartrisen använder sig bolaget av flera återförsäkringsgivare med en rating om minst Standard & Poor A (eller motsvarande), om inte styrelsen har beslutat avsteg från detta i det enskilda fallet. De avtal som bolaget har med återförsäkrare och mäklare är utformade så att om försäkringstagare inte fullgör sina betalningsåtaganden så har bolaget rätt att reducera betalningar till återförsäkrare och mäklare pro-rata.

#### Banker och emittenter

Bolaget har banktillgodohavanden i två banker med en total exponering i kassa på EUR 4,7 miljoner, där bankerna har AA- rating från Standard & Poor's eller motsvarande.

#### Försäkringstagare

Bolagets exponering för motpartsrisk hos försäkringstagarna bedöms som ytterst begränsad. Bolagets kontraktsmässiga upplägg innebär att om kunder uteblir med premiebetalningar slutar försäkringsskyddet att gälla. Inga skadeersättningar betalas ut om inte alla förfallna premier är betalda och bolagets kostnader för mäklare och återförsäkrare är beroende av att försäkringstagaren betalar sina premier.

<b>Document Type</b> SFCR	<b>Document Name</b> SFCR 2021	<b>Ratified</b> Board 2022-	<b>Version</b> 1.0
<b>Document Owner</b> Nordic	<b>Document Responsible</b> Eva Karlsson	<b>Revision</b>	<b>Period of Validity</b> No dead line

## C.4 Likviditetsrisk

Likviditetsrisk är risken för att bolaget får svårigheter att fullgöra sina åtaganden som är förenade med försäkringstekniska skulder eller andra åtaganden som följer av verksamheten.

För bolaget är likviditetsrisken framför allt beroende av skadeersättningar, dels där bolaget tar egen risk och dels i de fall där bolaget ersätter skadelidande men ännu ej fått ersättning på den återförsäkrade delen. Bolaget har också en likviditetsrisk knuten till den administrativa delen av verksamheten vilka genererar negativa kassaflöden. Övriga kassaflöden kopplade till bland annat premiefakturering, mäklarprovision och återförsäkringspremier är tätt knutna och avhängiga premieinbetalningar.

Bolaget bedömer dock att risken som sådan är begränsad. Placeringstillgångar (som alla har hög likviditet) inklusive banktillgodohavanden uppgår till EUR 6,0 miljoner.

## C.5 Operativ risk

Operativ risk är risken för förlust till följd av inadekvata eller felande interna processer, strategier, människor och system, eller beroende på externa faktorer eller alternativa händelser.

Riskexponeringen för operativa risker uppskattas genom självutvärderingar där representanter från verksamheten tillsammans identifierar operativa risker och bedömer konsekvensen av att en risk skulle inträffa samt sannolikheten för att detta skulle inträffa. Summan av de bedömda möjliga riskutfallen utgör bolagets exponering mot operativ risk. Exponeringen mot operativa risker utvärderas halvårsvis och redogörs för i riskfunktionens rapportering till styrelse och ledning. Även incidentrapporteringen följs upp.

Bolaget har under året identifierat och analyserat operativa risker i en workshop med all personal samt en genomgång med riskhanteringsfunktionen. Vid en samlad bedömning är ingen av de identifierade operationella riskerna som bedömdes vara av en sådan karaktär och storlek att det kräver uppföljning av styrelsen.

Åtgärder som är föreslagna kommer att tas med vid framtagande av aktiviteter för affärsplanen eller i målkontrakten och följas upp av VD. Övriga åtgärder för att minska eller kontrollera de risker som verksamheten har tagit upp i sin genomgång kommer fortsatt analyseras och kontrolleras inom ramen för bolagets regel efterlevnadssystem.

## C.6 Övriga materiella risker

Inga övriga materiella risker har identifierats.

## C.7 Övriga information

Ingen övrig information.

<b>Document Type</b> SFCR	<b>Document Name</b> SFCR 2021	<b>Ratified</b> Board 2022-	<b>Version</b> 1.0
<b>Document Owner</b> Nordic	<b>Document Responsible</b> Eva Karlsson	<b>Revision</b>	<b>Period of Validity</b> No dead line

## D. Värdering för solvensändamål

Förändring i Solvens II-värderingen av balansräkningen från föregående år kan ses i nedanstående tabell. Ökningen i övriga skulder beror främst på högre skulder relaterade till den försäkrings förmedlade affären (Managing General Agent). Försäkringstekniska avsättningar brutto har minskat då bolaget endast direktförsäkrar 25 % av den totala risken.

<b>Solvens II-värdering</b>			
<i>Belopp i EUR tusental</i>	<b>2021</b>	<b>2020</b>	<b>△</b>
Tillgångar	8 845	9 116	-271
Försäkringstekniska avsättningar	-1 155	-2 008	853
Övriga skulder	-2 860	-2 174	-686
<b>Summa</b>	<b>4 830</b>	<b>4 934</b>	<b>-104</b>

### D.1 Tillgångar

Bolaget hade per 31 december 2021 totala tillgångar enligt finansiell redovisning om EUR 9,6 miljoner. Solvens II-värderingen reducerade totala tillgångar med totalt EUR 0,8 miljoner. Störst värderingskillnad finns i fordringar avseende direktförsäkring och övriga tillgångar. Tillgångarna är fördelade enligt tabell nedan.

<b>Tillgångar per 31 december 2021</b>	<b>Finansiell Solvens II-</b>		
<i>Belopp i EUR tusental</i>	<b>redovisn.</b>	<b>värdering</b>	<b>△</b>
Immatriella tillgångar	7	0	-7
Placeringstillgångar	1 339	1 347	8
Återförsäkrars andel av försäkringstekniska avsättningar	515	429	-86
Fordringar avseende direkt- och återförsäkring	610	66	-544
Kassa och bank	4 685	4 685	0
Övriga tillgångar	2 469	2 318	-152
<b>Summa</b>	<b>9 625</b>	<b>8 845</b>	<b>-781</b>

#### Immateriella tillgångar

Enligt Solvens II regelverket värderar bolaget immateriella tillgångar till 0, vilket förklarar avvikelser på EUR -7 tusen.

#### Placeringstillgångar

Bolagets placeringstillgångar värderas enligt samma principer både i den finansiella rapporteringen och i Solvens II värderingen. Samtliga placeringstillgångar är marknadsnoterade. Skillnaden som syns ovan på placeringstillgångar är att upplupen ränta separeras i den finansiella redovisningen och där ligger under Övriga tillgångar. I Solvens II-värderingen inkluderas hela den upplupna räntan i värdet på placeringstillgångar.

<b>Document Type</b> SFCR	<b>Document Name</b> SFCR 2021	<b>Ratified</b> Board 2022-	<b>Version</b> 1.0
<b>Document Owner</b> Nordic	<b>Document Responsible</b> Eva Karlsson	<b>Revision</b>	<b>Period of Validity</b> No dead line

## Återförsäkrares andel av försäkringstekniska avsättningar

Se under punkt D.2 Försäkringstekniska avsättningar.

### Fordringar avseende direkt- och återförsäkring

Fordringarna avseende direkt och återförsäkring hanteras olika i Solvens II gentemot den finansiella redovisningen. De direktförsäkringsfordringar som ej bedöms som förfallna klassas för solvensändamål som en del av de kassaflöden som inkluderas i bästa skattningen av försäkringstekniska avsättningar och inkluderas netto på skuldsidan. För återförsäkringsfordringar på skador ingår dessa för solvensändamål i kassaflödet för återförsäkrares andel av försäkringstekniska avsättningar. Baserat på bolagets kontraktsmässiga upplägg anses premiefordringar vara förfallna om de inte har betalats inom den underliggande kontraktstiden.

### Uppskjuten skatt

Baserat på bolagets finansiella historik har bolaget gjort bedömningen att en skattefordran på det skattemässiga underskottet ej ska tas upp. Detta gäller även för solvensvärderingen. När bolaget i framtiden är föremål för att eventuellt betala bolagsskatt kommer bedömningen att göras om. Uppskjuten skatt kommer i sådana fall enbart tas upp som nivå 3-kapital i Solvensberäkningen.

### Kassa och bank

Kassa och bank värderas enligt samma principer både i den finansiella rapporteringen och i Solvens II värderingen.

### Övriga tillgångar

I enlighet med Solvens II-regelverket värderar bolaget förutbetalda anskaffningskostnader till 0 för solvensändamål, vilket förklarar EUR -144 tusen av avvikelsen i övriga tillgångar. Upplupen ränta klassas som placeringstillgångar för solvensändamål och står för EUR -8 tusen av avvikelsen.

Övriga tillgångar som i den finansiella redovisningen har tagits upp till anskaffningsvärde och som inte motsvarar verkligt värde måste värderas om för solvensändamål. För bolaget motsvarar alla övriga tillgångar, förutom ovan angivna poster, verkligt värde i den finansiella redovisningen.

## D.2 Försäkringstekniska avsättningar

Nedan beskrivs de principer som används för beräkning av försäkringstekniska avsättningar till solvensändamål. Bolagets beräkningar för solvensändamål görs i enlighet med artikel 77 i Solvens II-

<b>Document Type</b> SFCR	<b>Document Name</b> SFCR 2021	<b>Ratified</b> Board 2022-	<b>Version</b> 1.0
<b>Document Owner</b> Nordic	<b>Document Responsible</b> Eva Karlsson	<b>Revision</b>	<b>Period of Validity</b> No dead line

direktivet. Avsättningarna motsvarar de kassaflöden som antas i den framtida verksamheten och vilka är hänförliga till existerande försäkrings- och återförsäkringsåtaganden.

Omfattningen av kassaflöden som inkluderas i nedanstående beräkningar begränsas till de åtaganden som bolaget har bundit sig till vid värderingstillfället. Dessa åtaganden inkluderar kontrakt som bolaget genom offerter är bundna till även om försäkringstagaren ej har accepterat erbjudandet. Vid de fall då flera offerter har erbjudits till en försäkringstagare inkluderas enbart den offert som har störst påverkan på framtida kassaflöden. Bolaget tillämpar ingen villkorlös automatisk förnyelse varför innevarande avtal anses löpa ut vid kontraktets slutdatum.

Totala avsättningen och värderingsskillnaden finns i nedanstående tabell.

<b>Bästa skattning av försäkringstekniska avsättningar per 31 december 2021</b>	<b>Finansiell Solvens II-</b>		
<i>Belopp i EUR tusental</i>	<b>redovisn. värdering</b>		<b>△</b>
Avsättning för ej intjänade premier/Bästa skattning av premieavsättningar	824	176	-649
Avsättning för oreglerade skador/Bästa skattning av oreglerade skador	899	899	0
Riskmarginal	-	79	79
<b>Summa</b>	<b>1 724</b>	<b>1 155</b>	<b>-569</b>

### Premieavsättning

Premieavsättningen motsvarar de kassaflöden som genereras av åtaganden som bolaget har men som rör framtida risktid, d.v.s. försäkringsperioder som ännu inte har inträffat. Detta innefattar kassaflöden hänförliga till bolagets avsättning från Ej intjänad premie men även från kontrakt som har ingåtts men ännu ej har tagits upp i den finansiella redovisningen. Kassaflödet avseende skadekostnader estimeras genom skadekvot/Loss Ratio-metod applicerad på försäkringspremier som avser den framtida risktiden. Den Skadekvot/Loss Ratio som används är densamma som vid beräkning av IBNR. Premieavsättningen innefattar driftskostnad enligt nedan och justeras med framtida premieinbetalningar och övriga kassaflöden hänförliga till dessa, både avseende nu löpande och framtida kontrakt. Dessa kassaflöden återfinns delvis som ej förfallna fordringar och skulder i bolagets finansiella redovisning.

Sammansättning av *Premieavsättning* framgår av tabell nedan.

<b>Premieavsättning</b>	<b>Finansiell Solvens II-</b>		
<i>Belopp i EUR tusental</i>	<b>redovisn. värdering</b>		<b>△</b>
Premiereserv	824	0	-824
Kassaflöde för framtida risk	-	613	613
Kassaflöde framtida premier		-976	-976
Bästa skattning kostnader*	-	538	538
<b>Summa</b>	<b>824</b>	<b>176</b>	<b>-649</b>

\*inklusive anskaffningskostnader

### Avsättning för oreglerade skador

<b>Document Type</b> SFCR	<b>Document Name</b> SFCR 2021	<b>Ratified</b> Board 2022-	<b>Version</b> 1.0
<b>Document Owner</b> Nordic	<b>Document Responsible</b> Eva Karlsson	<b>Revision</b>	<b>Period of Validity</b> No dead line

Avsättning för framtida skadeersättningar motsvarar de framtida kassaflöden som genereras av historiska skador. För bolaget inkluderar det avsättningar för inträffade kända skador samt IBNR-avsättning. Bolaget inkluderar även ej förfallna fordringar och skulder som är hänförliga till dessa kassaflöden.

IBNR beräknas per riskgrupp utifrån historiska skadekvoter och genomsnittlig fördröjningsperiod för inrapportering av skador. Bolaget har sedan start haft relativt få skador vilket gör att det är svårt att dra några säkra statistiska slutsatser. Därtill gäller att bolaget har relativt få kunder vilket innebär att enskilda skador kan få stort utslag i statistiken. Historisk har bolaget överskattat både storleken på inrapporterade skador och IBNR. Inrapporterade skador behålls ofta med fullt skadebelopp även om det råder viss osäkerhet om bolaget är betalningsskyldig eller inte. Erfarenhetsmässigt så utfaller en skada oftast med 100 % eller 0 % och då antalet utestående skador är få så är det svårt att göra en genomsnittlig nedjustering av avsättningen. Först när slutliga skadeutfallet kan fastställas med relativt stor säkerhet så skall reserven justeras. Bolaget har därför valt att bibehålla principen för avsättning för inrapporterade skador, både i den finansiella redovisningen samt för solvensändamål.

Sammansättning av *Avsättning för oreglerade skador* framgår av tabell nedan.

<b>Avsättning oreglerade skador</b>	<b>Finansiell Solvens II-</b>		
<i>Belopp i EUR tusental</i>	<b>redovisn. värdering</b>		<b>△</b>
Avsättning för oreglerade skador	899	899	0
<b>Summa</b>	<b>899</b>	<b>899</b>	<b>0</b>

### Avsättning för driftskostnad

Avsättning görs även för de kassaflöden som uppskattas för att reglera de åtaganden i verksamheten som reflekteras i ovan nämnda kassaflöden, dels avseende att reglera kända och uppskattade skadereserver men även för framtida risker. Slutregleringen ses som planerad och baseras på att inga extra kostnader eller avgifter uppstår som inte är kopplade till verksamheten.

### Återförsäkrares andel

Den andel av kassaflödena som kan återkrävas av återförsäkrare skall beräknas och redovisas separat för respektive kassaflöde. Därefter görs en justering av det förväntade kassaflödet för att ta hänsyn till förväntade förluster till följd av motpartsfallissemang. Justering för fallissemangsriskerna beräknas med hänsyn till motparternas kreditbetyg. De genomsnittliga förlusterna till följd av motpartsfallissemang ska enligt solvensregelverket inte bedömas vara lägre än 50 % av de belopp som förväntas återkrävas om det inte finns en tillförlitlig grund för en annan bedömning.

<b>Återförsäkrares andel av försäkringstekniska avsättningar per 31 december 2021</b>	<b>Finansiell Solvens II-</b>		
<i>Belopp i EUR tusental</i>	<b>redovisn. värdering</b>		<b>△</b>
Avsättning för ej intjänade premier/Bästa skattning av premieavsättningar	123	0	-124
Avsättning för oreglerade skador/Bästa skattning av oreglerade skador	391	429	38
<b>Summa</b>	<b>515</b>	<b>429</b>	<b>-86</b>

<b>Document Type</b> SFCR	<b>Document Name</b> SFCR 2021	<b>Ratified</b> Board 2022-	<b>Version</b> 1.0
<b>Document Owner</b> Nordic	<b>Document Responsible</b> Eva Karlsson	<b>Revision</b>	<b>Period of Validity</b> No dead line



## Riskmarginal

Beräkningen av riskmarginalen sker enligt Metod 1 i Riktlinje 62 i utgivna ”Riktlinjer för värdering av försäkringstekniska avsättningar”. Solvenskapitalkravet som ligger till grund för riskmarginalen består av försäkringsrisk, motpartsrisk hänförlig återförsäkring samt operationell risk.

## Förväntad vinst som ingår i framtida premier (EPIFP)

I samband med rapportering skall bolaget ange hur stor andel förväntad vinst som ingår i framtida premier. Den förväntade vinsten beräknas som skillnaden mellan de beräknade försäkringstekniska avsättningarna utan riskmarginal i enlighet med denna riktlinje och en beräkning som antar att betalning för framtida premier uteblir. Detta påverkar även de kostnadskassaflöden som hör ihop med dessa framtida premier. Den uteblivna premien beror inte på att den försäkrade händelsen har inträffat och är oberoende av försäkringstagarens rättsliga eller avtalsmässiga rätt att säga upp försäkringen. Enbart beräknade skillnader inom samma homogena riskgrupp kan kvittas.

## Diskontering

För närvarande diskonteras inte framtida beräknade kassaflöden då tidshorizonten för kassaflödena är korta (i de allra flesta fall maximalt 12 månader) och räntenivån är mycket låg. En prövning av detta antagande görs årligen.

## Homogena riskgrupper

Företaget använder sig av tre homogena riskgrupper för beräkning av FTA: delay, maritime lien och yacht. Under 2021 har inga risker avseende yacht tecknats vilket innebär att bolaget inte har några försäkringstekniska avsättningar avseende denna riskgrupp per 2021-12-31.

## D.3 Andra skulder

Värderingsskillnaderna för bolagets andra skulder framgår i nedan tabell.

<b>Övriga skulder per 31 december 2021</b>	<b>Finansiell Solvens II-</b>		
<i>Belopp i EUR tusental</i>	<b>redovisn. värdering</b>		<b>△</b>
Skulder till återförsäkrare	134	67	-67
Andra skulder avseende direkt försäkring	92	4	-87
Övriga skulder	2 789	2 789	0
<b>Summa</b>	<b>3 014</b>	<b>2 860</b>	<b>-154</b>

## Skulder avseende direkt- och återförsäkring

Skulder avseende direkt- och återförsäkring hanteras olika i solvens II gentemot den finansiella redovisningen. De skulder som avser skador som är fastslagna men ej utbetalda klassas för solvensändamål som en del av de kassaflöden som inkluderas i bästa skattningen av försäkringstekniska

<b>Document Type</b> SFCR	<b>Document Name</b> SFCR 2021	<b>Ratified</b> Board 2022-	<b>Version</b> 1.0
<b>Document Owner</b> Nordic	<b>Document Responsible</b> Eva Karlsson	<b>Revision</b>	<b>Period of Validity</b> No dead line

avsättningar. För återförsäkringsskulder som ej bedöms som förfallna inkluderas för solvensändamål i kassaflödet för återförsäkrarens andel av försäkringstekniska avsättningar. Baserat på bolagets kontraktsmässiga upplägg anses premieskulden vara förfallna om de inte har betalats ut inom den underliggande kontraktstiden.

### Övriga skulder

Övriga skulder som i den finansiella redovisningen har tagits upp till anskaffningsvärde och som inte motsvarar verkligt värde måste värderas om för solvensändamål. För bolaget motsvarar alla övriga skulder verkligt värde i den finansiella redovisningen.

### D.4 Alternativa värderingsmetoder

Bolaget har inte använt sig av några alternativa värderingsmetoder.

### D.5 Övrig information

Ingen övrig information.

<b>Document Type</b> SFCR	<b>Document Name</b> SFCR 2021	<b>Ratified</b> Board 2022-	<b>Version</b> 1.0
<b>Document Owner</b> Nordic	<b>Document Responsible</b> Eva Karlsson	<b>Revision</b>	<b>Period of Validity</b> No dead line

## E. Finansiering

Bolaget är enbart finansierat med eget kapital. I nedan tabell framgår prognosen för eget kapital för de kommande åren.

<b>Eget kapital enligt Solvens II värdering i affärsplanen</b>				
<i>Belopp i EUR tusental per 31 december respektive år</i>	<b>2021</b>	<b>2022</b>	<b>2023</b>	<b>2024</b>
Aktiekapital	4 502	4 502	4 502	4 502
Övrigt fritt eget kapital	328	317	885	1 954
<b>Summa</b>	<b>4 830</b>	<b>4 820</b>	<b>5 388</b>	<b>6 456</b>

### E.1 Kapitalbas

Kapitalbasen utgörs enbart av primärkapital utan restriktioner för tillgänglighet. Kapitalbasen består av aktiekapital, överkursfond och avstämningsreserven (överskott mellan tillgångar och skulder med avdrag för aktiekapital och överkursfond).

Vid beräkning av solvens tillämpas standardmodellen i EU-direktivet om Solvens II (2009/138/EG, artikel 230).

#### Principer och mål för hantering av kapitalbasen

Hantering av kapitalbasen styrs av affärsplanering som sker på hösten och som är på tre till fem års sikt. Affärsplanen fastställs av styrelsen och är grunden för bolagets ORSA. I processen analyseras storleken på kapitalbehovet och tillgången på kapital utifrån prognoser för försäljning och lönsamhet. Enligt nuvarande affärsplanering eftersträvas upprätthållande av en betryggande solvens, för att säkerställa försäkrade åtaganden samt den fortsatta verksamheten. Med betryggande menas att kapitalbasen alltid ska uppfylla externa solvenskapitalkrav samt det interna solvenskapitalkravet fastställt av styrelsen. Det interna solvenskapitalkravet fastställs utifrån det externa.

Tillgångar och skulder värderade enligt Solvens II understeg den finansiella redovisningen med EUR 57 tusen och avvikelserna framgår i uppställningen nedan.

<b>Kapitalbas per 31 december 2021</b>	<b>Finansiell Solvens II-redovisn. värdering</b>		
<i>Belopp i EUR tusental</i>			△
Tillgångar	9 625	8 845	-781
Försäkringstekniska avsättningar	-1 724	-1 155	569
Övriga skulder	-3 014	-2 860	154
<b>Summa</b>	<b>4 887</b>	<b>4 830</b>	<b>-57</b>

Kapitalbasen värderad enligt Solvens II bestod av följande poster och uppgick till EUR 4 830 tusen.

<b>Kapitalbasposter Solvens II per 31 december 2021</b>	<b>Solvens II-värdering</b>
<i>Belopp i EUR tusental</i>	
Stamaktiekapital inkl överkursfond	8 000
Avstämningsreserv	-3 170
<b>Summa</b>	<b>4 830</b>

<b>Document Type</b> SFCR	<b>Document Name</b> SFCR 2021	<b>Ratified</b> Board 2022-	<b>Version</b> 1.0
<b>Document Owner</b> Nordic	<b>Document Responsible</b> Eva Karlsson	<b>Revision</b>	<b>Period of Validity</b> No dead line

## E.2 Solvenskapitalkrav och minimikapitalkrav

### Solvency Capital Requirement (SCR)

Bolaget använder standardmodellen för att beräkna SCR och tabell nedan visar fördelning av SCR per riskkategori. Total SCR uppgick per 31 december 2021 till EUR 1 567 tusen vilket var lägre än bolagets absoluta minimikapitalkrav på EUR 2 500 tusen.

<b>Solvenskapitalkrav per 31 december 2021</b>			
<i>Belopp i EUR tusental</i>	<b>2021</b>	<b>2020</b>	<b>△</b>
Kapitalkrav för marknadsrisk	441	550	-109
Kapitalkrav för motpartsrisk	148	101	47
Kapitalkrav för skadeförsäkringsrisk	1 202	805	397
Operationell risk	106	133	-27
<b>SCR brutto</b>	<b>1 896</b>	<b>1 589</b>	<b>307</b>
<i>Diversifieringseffekt</i>	-329	-320	-9
<b>SCR netto efter diversifieringseffekt</b>	<b>1 567</b>	<b>1 270</b>	<b>298</b>

#### Marknadsrisk

Kapitalkravet för marknadsrisk har minskat under året på grund av att bolaget har sålt av en stor del av företagsobligationerna. Detta har främst påverkat spreadrisken. Sammantaget minskade kapitalkravet för marknadsrisk med EUR 109 tusen.

#### Motpartsrisk

Kapitalkravet för motpartsrisk ökade med EUR 47 tusen. Värdet på återförsäkrares andel av försäkringstekniska avsättningar har minskat vilket minskar motpartsrisken men då exponeringen bankmedel har ökat väsentligt under perioden leder det sammanlagt till en ökning av motpartsrisken.

#### Skadeförsäkringsrisk

Kapitalkravet för skadeförsäkringsrisk är känsligt för ökade premievolymer samt antaganden om ökade premievolymer i framtiden. Då bolaget har antagit en affärsplan och prognos med fortsatt fokus på tillväxt bedöms premievolymer vara ännu högre nästa år. Det ökar kapitalkravet. Detsamma gäller ökade försäkringstekniska avsättningar, då bolaget tar mer risk på skadorna ökar nettoavsättningen. Katastrofrisken är nästintill obefintligt då majoriteten av risken som berörs är återförsäkrad. Totalt uppgår kapitalkravet för skadeförsäkringsrisk till EUR 1 202 tusen, vilket är en ökning med 397 tusen gentemot föregående år.

#### Operationell risk

Kapitalkravet för operationell risk minskade under året med EUR 27 tusen. Standardmodellen beräknar kapitalkravet för operationell risk som det största värdet av en andel av försäkringstekniska avsättningar eller intjänade premier (det största beloppet av senaste 12 månaderna eller de 12 månaderna föregående dessa) men med ett minsta värde motsvarande 30 % av primärt solvenskapitalkrav (exklusive riskmarginal). Beloppet grundat på premieintjäningen fortsätter att vara det högsta och då premieintjäningen har minskat på bruttonivå från föregående år minskar också kapitalkravet för den operationella risken.

<b>Document Type</b> SFCR	<b>Document Name</b> SFCR 2021	<b>Ratified</b> Board 2022-	<b>Version</b> 1.0
<b>Document Owner</b> Nordic	<b>Document Responsible</b> Eva Karlsson	<b>Revision</b>	<b>Period of Validity</b> No dead line

### Minimikapitalkrav

Absoluta minimikapitalkravet för bolagets sakförsäkringsrörelse uppgår till EUR 2 500 tusen enligt FRL 8 kap 17 §. Beräknad MCR innan justering för det absoluta minimikapitalkravet uppgår till EUR 392 tusen. Bolaget kapitalposition per 31 december 2021 framgår av uppställningen nedan.

<b>Kapitalkrav och solvenskapital per 31 december 2021</b>	<b>SCR</b>	<b>Absolut minmi- kapital</b>
<i>Belopp i EUR tusental</i>		
Kapitalkrav	1 567	2 500
Solvenskapital	4 830	4 830
<b>Marginal</b>	<b>3 263</b>	<b>2 330</b>
Solvenskvot	308%	193%

Kapitalbasen var EUR 4 830 tusen per 31 december 2021 vilket gav en solvenskvot 193 % vid utgången av året.

### E.3 Användning av undergruppen för durationsbaserad aktiekursrisk vid beräkning av solvenskapitalkrav

Bolaget använder sig inte av durationsbaserad aktiekursrisk vid beräkning av solvenskapitalkrav.

### E.4 Skillnader mellan standardformeln och använda interna modeller

Bolaget använder sig enbart av standardmodellen för beräkning av solvenskapital och SCR enligt Solvens II.

### E.5 Överträdelse av minimikapitalkravet och solvenskapitalkravet

Bolaget har en intern regel att solvenskapitalet skall vara minst 125 % av det högsta av absolut minimikapitalkrav och SCR. Om solvenskapitalet understiger 125 % övervakar Styrelsen detta löpande och vidtar nödvändiga åtgärder för att säkerställa att bolaget aldrig överträder minimikapitalkravet enligt lag. Bolaget anser att marginalen är tillräcklig med hänsyn till att en stor andel av försäkringsriskerna placeras som koassurans eller återförsäkras, när bolaget tecknar 100 % av risken, samt att bolaget har väldigt låg exponering på investeringssidan. Bolaget har aldrig överträtt minimikapitalkravet eller solvenskapitalkravet.

### E.6 Övrig information

Ingen övrig information.

<b>Document Type</b> SFCR	<b>Document Name</b> SFCR 2021	<b>Ratified</b> Board 2022-	<b>Version</b> 1.0
<b>Document Owner</b> Nordic	<b>Document Responsible</b> Eva Karlsson	<b>Revision</b>	<b>Period of Validity</b> No dead line

<b>Document Type</b> SFCR	<b>Document Name</b> SFCR 2021	<b>Ratified</b> Board 2022-	<b>Version</b> 1.0
<b>Document Owner</b> Nordic	<b>Document Responsible</b> Eva Karlsson	<b>Revision</b>	<b>Period of Validity</b> No dead line

S.02.01

Balance sheet

		Solvency II value
		C0010
<b>Assets</b>		
Investments (other than assets held for index-linked and unit-linked contracts)	R0070	1 347
Property (other than for own use)	R0080	
Holdings in related undertakings, including participations	R0090	
Equities	R0100	410
Equities - listed	R0110	
Equities - unlisted	R0120	410
Bonds	R0130	224
Government Bonds	R0140	
Corporate Bonds	R0150	218
Structured notes	R0160	6
Collateralised securities	R0170	
Collective Investments Undertakings	R0180	713
Reinsurance recoverables from:	R0270	429
Non-life and health similar to non-life	R0280	429
Non-life excluding health	R0290	429
Health similar to non-life	R0300	
Life index-linked and unit-linked	R0340	
Deposits to cedants	R0350	
Insurance and intermediaries receivables	R0360	66
Reinsurance receivables	R0370	
Receivables (trade, not insurance)	R0380	2 011
Own shares (held directly)	R0390	
Amounts due in respect of own fund items or initial fund called up but not yet paid in	R0400	
Cash and cash equivalents	R0410	4 685
Any other assets, not elsewhere shown	R0420	306
<b>Total assets</b>	<b>R0500</b>	<b>8 845</b>
<b>Liabilities</b>		
Technical provisions - non-life	R0510	1 155
Technical provisions - non-life (excluding health)	R0520	1 155
Technical provisions calculated as a whole	R0530	
Best Estimate	R0540	1 075
Risk margin	R0550	79
Other technical provisions	R0730	
Contingent liabilities	R0740	
Provisions other than technical provisions	R0750	
Pension benefit obligations	R0760	
Deposits from reinsurers	R0770	
Deferred tax liabilities	R0780	
Derivatives	R0790	
Debts owed to credit institutions	R0800	
Financial liabilities other than debts owed to credit institutions	R0810	
Insurance & intermediaries payables	R0820	4
Reinsurance payables	R0830	67
Payables (trade, not insurance)	R0840	1 895
Subordinated liabilities	R0850	
Subordinated liabilities not in Basic Own Funds	R0860	
Subordinated liabilities in Basic Own Funds	R0870	
Any other liabilities, not elsewhere shown	R0880	894
<b>Total liabilities</b>	<b>R0900</b>	<b>4 014</b>
<b>Excess of assets over liabilities</b>	<b>R1000</b>	<b>4 830</b>

S.05.01

Non-Life (direct business/accepted proportional reinsurance and accepted non-proportional reinsurance)

		Marine, aviation and transport insurance	Miscellaneous financial loss	
		C0060	C0120	C0200
Premiums written				
Gross - Direct Business	R0110	2 160	896	3 056
Gross - Proportional reinsurance accepted	R0120			
Gross - Non-proportional reinsurance accepted	R0130			
Reinsurers' share	R0140	542	293	835
Net	R0200	1 618	603	2 221
Premiums earned				
Gross - Direct Business	R0210	2 576	959	3 536
Gross - Proportional reinsurance accepted	R0220			
Gross - Non-proportional reinsurance accepted	R0230			
Reinsurers' share	R0240	1 053	338	1 391
Net	R0300	1 524	621	2 145
Claims incurred				
Gross - Direct Business	R0310	1 464	23	1 487
Gross - Proportional reinsurance accepted	R0320			
Gross - Non-proportional reinsurance accepted	R0330			
Reinsurers' share	R0340	717	1	718
Net	R0400	747	22	769
Changes in other technical provisions				
Gross - Direct Business	R0410			
Gross - Proportional reinsurance accepted	R0420			
Gross - Non-proportional reinsurance accepted	R0430			
Reinsurers' share	R0440			
Net	R0500			
Expenses incurred				
Administrative expenses				
Gross - Direct Business	R0610			
Gross - Proportional reinsurance accepted	R0620			
Gross - Non-proportional reinsurance accepted	R0630			
Reinsurers' share	R0640			
Net	R0700			
Investment management expenses				
Gross - Direct Business	R0710			
Gross - Proportional reinsurance accepted	R0720			
Gross - Non-proportional reinsurance accepted	R0730			
Reinsurers' share	R0740			
Net	R0800			
Claims management expenses				
Gross - Direct Business	R0810	9	0	10
Gross - Proportional reinsurance accepted	R0820			
Gross - Non-proportional reinsurance accepted	R0830			
Reinsurers' share	R0840			
Net	R0900	9	0	10
Acquisition expenses				
Gross - Direct Business	R0910	326	309	635
Gross - Proportional reinsurance accepted	R0920			
Gross - Non-proportional reinsurance accepted	R0930			
Reinsurers' share	R0940			
Net	R1000	326	309	635
Overhead expenses				
Gross - Direct Business	R1010	1 766	448	2 214
Gross - Proportional reinsurance accepted	R1020			
Gross - Non-proportional reinsurance accepted	R1030			
Reinsurers' share	R1040			
Net	R1100	1 766	448	2 214
Other expenses				
	R1200			
Total expenses	R1300			2 859





## S.17.01

## Non-Life Technical Provisions

		Marine, aviation and transport insurance	Miscellaneous financial loss	Total Non-Life obligation
		C0070	C0130	C0180
Technical provisions calculated as a whole	R0010			
Direct business	R0020			
Accepted proportional reinsurance business	R0030			
Accepted non-proportional reinsurance	R0040			
Total Recoverables from reinsurance/SPV and Finite Re after the adjustment for expected losses due to counterparty default associated to TP calculated as a whole	R0050			
Technical provisions calculated as a sum of BE and RM				
Best estimate				
Premium provisions				
Gross - Total	R0060	64	111	176
Gross - direct business	R0070	64	111	176
Gross - accepted proportional reinsurance business	R0080			
Gross - accepted non-proportional reinsurance business	R0090			
Total recoverable from reinsurance/SPV and Finite Re before the adjustment for expected losses due to counterparty default	R0100	-6	6	0
Recoverables from reinsurance (except SPV and Finite Reinsurance) before adjustment for expected losses	R0110	-6	6	0
Recoverables from SPV before adjustment for expected losses	R0120			
Recoverables from Finite Reinsurance before adjustment for expected losses	R0130			
Total recoverable from reinsurance/SPV and Finite Re after the adjustment for expected losses due to counterparty default	R0140	-6	6	0
Net Best Estimate of Premium Provisions	R0150	70	106	176
Claims provisions				
Gross - Total	R0160	716	183	899
Gross - direct business	R0170	716	183	899
Gross - accepted proportional reinsurance business	R0180			
Gross - accepted non-proportional reinsurance business	R0190			
Total recoverable from reinsurance/SPV and Finite Re before the adjustment for expected losses due to counterparty default	R0200	282	147	429
Recoverables from reinsurance (except SPV and Finite Reinsurance) before adjustment for expected losses	R0210	282	147	429
Recoverables from SPV before adjustment for expected losses	R0220			
Recoverables from Finite Reinsurance before adjustment for expected losses	R0230			
Total recoverable from reinsurance/SPV and Finite Re after the adjustment for expected losses due to counterparty default	R0240	282	147	429
Net Best Estimate of Claims Provisions	R0250	434	37	470
Total Best estimate - gross	R0260	780	295	1 075
Total Best estimate - net	R0270	504	142	646
Risk margin	R0280	62	17	79
Amount of the transitional on Technical Provisions				
TP as a whole	R0290			
Best estimate	R0300			
Risk margin	R0310			
Technical provisions - total				
Technical provisions - total	R0320	842	312	1 155
Recoverable from reinsurance contract/SPV and Finite Re after the adjustment for expected losses due to counterparty default - total	R0330	276	153	429
Technical provisions minus recoverables from reinsurance/SPV and Finite Re- total	R0340	566	160	726
Line of Business: further segmentation (Homogeneous Risk Groups)				
Premium provisions - Total number of homogeneous risk groups	R0350			
Claims provisions - Total number of homogeneous risk groups	R0360			
Cash-flows of the Best estimate of Premium Provisions (Gross)				
Cash out-flows				
Future benefits and claims	R0370	577	36	613
Future expenses and other cash-out flows	R0380	515	23	538
Cash in-flows				
Future premiums	R0390	1 028	-52	976
Other cash-in flows (incl. Recoverable from salvages and subrogations)	R0400			
Cash-flows of the Best estimate of Claims Provisions (Gross)				
Cash out-flows				
Future benefits and claims	R0410	702	180	882
Future expenses and other cash-out flows	R0420	14	4	18
Cash in-flows				
Future premiums	R0430			
Other cash-in flows (incl. Recoverable from salvages and subrogations)	R0440			
Percentage of gross Best Estimate calculated using approximations	R0450			
Best estimate subject to transitional of the interest rate	R0460			
Technical provisions without transitional on interest rate	R0470	842	312	1 155
Best estimate subject to volatility adjustment	R0480			
Technical provisions without volatility adjustment and without others transitional measures	R0490	842	312	1 155

S.19.01

Marine, aviation and transport insurance [direct business and accepted proportional reinsurance]

Accident year [AY]

Gross Claims Paid (non-cumulative) - Development year (absolute amount)

		Currency	Currency conversion	0	1	2	3	4	5	6	7	8	9	10	11	12	13	14	15 & +	In Current year	Sum of years (cumulative)
		Z0030	Z0040	C0010	C0020	C0030	C0040	C0050	C0060	C0070	C0080	C0090	C0100	C0110	C0120	C0130	C0140	C0150	C0160	C0170	C0180
Prior	R0100	EUR	Not applicable / Expressed in (converted to) reporting currency																		
N-14	R0110	EUR	Not applicable / Expressed in (converted to) reporting currency																		
N-13	R0120	EUR	Not applicable / Expressed in (converted to) reporting currency																		
N-12	R0130	EUR	Not applicable / Expressed in (converted to) reporting currency																		
N-11	R0140	EUR	Not applicable / Expressed in (converted to) reporting currency																		
N-10	R0150	EUR	Not applicable / Expressed in (converted to) reporting currency																		
N-9	R0160	EUR	Not applicable / Expressed in (converted to) reporting currency																		
N-8	R0170	EUR	Not applicable / Expressed in (converted to) reporting currency																		
N-7	R0180	EUR	Not applicable / Expressed in (converted to) reporting currency		5															0	5
N-6	R0190	EUR	Not applicable / Expressed in (converted to) reporting currency	135	164															0	300
N-5	R0200	EUR	Not applicable / Expressed in (converted to) reporting currency	498	90															0	588
N-4	R0210	EUR	Not applicable / Expressed in (converted to) reporting currency	6	53	30														0	89
N-3	R0220	EUR	Not applicable / Expressed in (converted to) reporting currency	153	99	12	-79													-79	184
N-2	R0230	EUR	Not applicable / Expressed in (converted to) reporting currency	114	308															0	422
N-1	R0240	EUR	Not applicable / Expressed in (converted to) reporting currency	463	462															462	925
N	R0250	EUR	Not applicable / Expressed in (converted to) reporting currency	169																169	169
Prior	R0100	USD	Expressed in currency of denomination (not converted to reporting currency)																		
N-14	R0110	USD	Expressed in currency of denomination (not converted to reporting currency)																		
N-13	R0120	USD	Expressed in currency of denomination (not converted to reporting currency)																		
N-12	R0130	USD	Expressed in currency of denomination (not converted to reporting currency)																		
N-11	R0140	USD	Expressed in currency of denomination (not converted to reporting currency)																		
N-10	R0150	USD	Expressed in currency of denomination (not converted to reporting currency)																		
N-9	R0160	USD	Expressed in currency of denomination (not converted to reporting currency)																		
N-8	R0170	USD	Expressed in currency of denomination (not converted to reporting currency)																		
N-7	R0180	USD	Expressed in currency of denomination (not converted to reporting currency)	16	19															0	35
N-6	R0190	USD	Expressed in currency of denomination (not converted to reporting currency)	97	152															0	249
N-5	R0200	USD	Expressed in currency of denomination (not converted to reporting currency)	501	331	8														0	839
N-4	R0210	USD	Expressed in currency of denomination (not converted to reporting currency)	350	193	41														0	584
N-3	R0220	USD	Expressed in currency of denomination (not converted to reporting currency)	532	750															0	1 281
N-2	R0230	USD	Expressed in currency of denomination (not converted to reporting currency)	1 021	560	5														5	1 586
N-1	R0240	USD	Expressed in currency of denomination (not converted to reporting currency)	1 353	615															615	1 968
N	R0250	USD	Expressed in currency of denomination (not converted to reporting currency)	1 233																1 233	1 233







S.23.01

Own funds

		Total	Tier 1 - unrestricted	Tier 1 - restricted	Tier 2	Tier 3
		C0010	C0020	C0030	C0040	C0050
Basic own funds before deduction for participations in other financial sector as foreseen in article 68 of Delegated Regulation 2015/35						
Ordinary share capital (gross of own shares)	R0010	4 502	4 502			
Share premium account related to ordinary share capital	R0030	3 498	3 498			
Initial funds, members' contributions or the equivalent basic own - fund item for mutual and mutual-type undertakings	R0040					
Subordinated mutual member accounts	R0050					
Surplus funds	R0070					
Preference shares	R0090					
Share premium account related to preference shares	R0110					
Reconciliation reserve	R0130	-3 170	-3 170			
Subordinated liabilities	R0140					
An amount equal to the value of net deferred tax assets	R0160					
Other own fund items approved by the supervisory authority as basic own funds not specified above	R0180					
Own funds from the financial statements that should not be represented by the reconciliation reserve and do not meet the criteria to be classified as Solvency II own funds						
Own funds from the financial statements that should not be represented by the reconciliation reserve and do not meet the criteria to be classified as Solvency II own funds	R0220					
Deductions						
Deductions for participations in financial and credit institutions	R0230					
Total basic own funds after deductions	R0290	4 830	4 830			
Ancillary own funds						
Unpaid and uncalled ordinary share capital callable on demand	R0300					
Unpaid and uncalled initial funds, members' contributions or the equivalent basic own fund item for mutual and mutual - type undertakings, callable on demand	R0310					
Unpaid and uncalled preference shares callable on demand	R0320					
A legally binding commitment to subscribe and pay for subordinated liabilities on demand	R0330					
Letters of credit and guarantees under Article 96(2) of the Directive 2009/138/EC	R0340					
Letters of credit and guarantees other than under Article 96(2) of the Directive 2009/138/EC	R0350					
Supplementary members calls under first subparagraph of Article 96(3) of the Directive 2009/138/EC	R0360					
Supplementary members calls - other than under first subparagraph of Article 96(3) of the Directive 2009/138/EC	R0370					
Other ancillary own funds	R0390					
Total ancillary own funds	R0400					
Available and eligible own funds						
Total available own funds to meet the SCR	R0500	4 830	4 830			
Total available own funds to meet the MCR	R0510	4 830	4 830			
Total eligible own funds to meet the SCR	R0540	4 830	4 830			
Total eligible own funds to meet the MCR	R0550	4 830	4 830			
SCR	R0580	1 567				
MCR	R0600	2 500				
Ratio of Eligible own funds to SCR	R0620	308%				
Ratio of Eligible own funds to MCR	R0640	193%				

Column Qualifiers

TX/Tier 1 - unrestricted

Z Axis:

VG/Solvency II

S.23.01.01.02

Reconciliation reserve

		C0060
Reconciliation reserve		
Excess of assets over liabilities	R0700	4 830
Own shares (held directly and indirectly)	R0710	
Foreseeable dividends, distributions and charges	R0720	
Other basic own fund items	R0730	8 000
Adjustment for restricted own fund items in respect of matching adjustment portfolios and ring fenced funds	R0740	
Reconciliation reserve	R0760	-3 170
Expected profits		
Expected profits included in future premiums (EPIFP) - Life business	R0770	
Expected profits included in future premiums (EPIFP) - Non-life business	R0780	
Total Expected profits included in future premiums (EPIFP)	R0790	

Column Qualifiers

S.25.01.01.01

Basic Solvency Capital Requirement

		Net solvency capital requirement	Gross solvency capital requirement	Allocation from adjustments due to RFF and Matching adjustments portfolios
		C0030	C0040	C0050
Market risk	R0010	441	441	
Counterparty default risk	R0020	148	148	
Life underwriting risk	R0030			
Health underwriting risk	R0040			
Non-life underwriting risk	R0050	1 202	1 202	
Diversification	R0060	-329	-329	
Intangible asset risk	R0070			
Basic Solvency Capital Requirement	R0100	1 461	1 461	

S.25.01.01.02

Calculation of Solvency Capital Requirement

		Value
		C0100
Adjustment due to RFF/MAP nSCR aggregation	R0120	
Operational risk	R0130	106
Loss-absorbing capacity of technical provisions	R0140	
Loss-absorbing capacity of deferred taxes	R0150	
Capital requirement for business operated in accordance with Art. 4 of Directive 2003/41/EC	R0160	
Solvency Capital Requirement excluding capital add-on	R0200	1 567
Capital add-on already set	R0210	
Solvency capital requirement	R0220	1 567
Other information on SCR		
Capital requirement for duration-based equity risk sub-module	R0400	
Total amount of Notional Solvency Capital Requirements for remaining part	R0410	
Total amount of Notional Solvency Capital Requirements for ring fenced funds	R0420	
Total amount of Notional Solvency Capital Requirements for matching adjustment portfolios	R0430	
Diversification effects due to RFF nSCR aggregation for article 304	R0440	
Method used to calculate the adjustment due to RFF/MAP nSCR aggregation	R0450	
Net future discretionary benefits	R0460	



**S.28.01****Linear formula component for non-life insurance and reinsurance obligations**

		<b>MCR components</b>
		C0010
MCR <sub>NL</sub> Result	R0010	378

Column Qualifiers

**S.28.01.01.02****Background information**

		<b>Background information</b>	
		<b>Net (of reinsurance/SPV) best estimate and TP calculated as a whole</b>	<b>Net (of reinsurance) written premiums in the last 12 months</b>
		C0020	C0030
Medical expense insurance and proportional reinsurance	R0020		
Income protection insurance and proportional reinsurance	R0030		
Workers' compensation insurance and proportional reinsurance	R0040		
Motor vehicle liability insurance and proportional reinsurance	R0050		
Other motor insurance and proportional reinsurance	R0060		
Marine, aviation and transport insurance and proportional reinsurance	R0070	504	1 618
Fire and other damage to property insurance and proportional reinsurance	R0080		
General liability insurance and proportional reinsurance	R0090		
Credit and suretyship insurance and proportional reinsurance	R0100		
Legal expenses insurance and proportional reinsurance	R0110		
Assistance and proportional reinsurance	R0120		
Miscellaneous financial loss insurance and proportional reinsurance	R0130	142	603
Non-proportional health reinsurance	R0140		
Non-proportional casualty reinsurance	R0150		
Non-proportional marine, aviation and transport reinsurance	R0160		
Non-proportional property reinsurance	R0170		

**Overall MCR calculation**

		C0070
Linear MCR	R0300	378
SCR	R0310	1 567
MCR cap	R0320	705
MCR floor	R0330	392
Combined MCR	R0340	392
Absolute floor of the MCR	R0350	2 500
Minimum Capital Requirement	R0400	2 500